



ครั่ง

ชื่อไทย : ครั่ง

ชื่อสามัญชื่ออังกฤษ : Lac

ชื่อวิทยาศาสตร์ : *Laccifer lacca* (Kerr)

โดย น.ส. รุ่งอรุณ อ้นสุดใจ นักวิชาการเกษตร

ปฏิบัติการ

โทรศัพท์ 0 2940 6102



★ : พื้นที่ที่เลี้ยงครั่งมากที่สุด

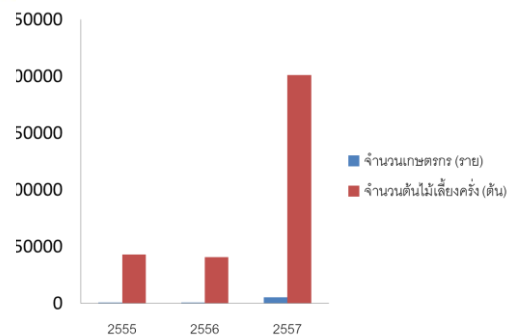
ที่มา : กรมศุลกากร,
ศูนย์ปฏิบัติการกรมส่งเสริมการเกษตร

สถิติการผลิต

	ปี 55	ปี 56	ปี 57
จำนวนเกษตรกร(ราย)	601	620	5,420
จำนวนต้นไม้เลี้ยงครั่ง(ต้น)	42,873	40,763	200,960
ผลผลิตเฉลี่ย(กก./ปี)		50	
ผลผลิตรวม (ตัน)		17,000	
วัตถุดิบ - ใช้ภายในประเทศ	20 %		
- ส่งออก	80 %		

ต้นทุน / ผลตอบแทน

ต้นทุน(ปี)	1,500 บาท/ต้น
- ค่าพันธุ์	1,200 บาท
- ค่าวัสดุอุปกรณ์ในการ	10 บาท
- ค่าแรงงาน	300 บาท
ผลตอบแทน (บาท/ต้น)	
- พันธุ์ครั่ง	8,500 บาท
- ครั่งดิบ	1,500 บาท
GDP (ล้านบาท)	600 ล้านบาท



Crop requirement (สภาพแวดล้อมที่เหมาะสมในการผลิต)

- การเตรียมพันธุ์ไม้ที่เลี้ยงให้ เจริญเติบโต มีความแข็งแรงและสมบูรณ์ มีเรือนยอดแผ่กว้าง โปร่ง มีอากาศถ่ายเทดี
- การเตรียมพันธุ์ครั่งที่จะปล่อยต้องเป็นพันธุ์ครั่งที่ดี มีความสมบูรณ์และแก่จัดพร้อมที่จะปล่อย
- ปล่อยครั่งให้เหมาะสมกับเวลาที่ครั่งออกตัวไปขยายพันธุ์ ต้นไม้ที่เลี้ยงครั่งต้องตัดแต่งให้ได้ กิ่งที่เหมาะสม
- การป้องกันและกำจัดศัตรูของไม้เลี้ยงครั่ง และพันธุ์ครั่ง
- การเก็บพันธุ์ครั่งตามฤดูกาล และเก็บอย่างถูกวิธี
- การฝังลมของครั่งดิบ แยกการปนเปื้อนจากเศษวัสดุต่างๆและการเก็บรักษาครั่งดิบ
- อย่าสูบบุหรี่ หรือฉีดสารฆ่าแมลงใกล้บริเวณที่เลี้ยงครั่ง

ราคาขายที่เกษตรกรขายได้เฉลี่ยทั่วประเทศ (บาท/กิโลกรัม)

ปี	ม.ค.	ก.พ.	มี.ค.	เม.ย.	พ.ค.	มิ.ย.	ก.ค.	ส.ค.	ก.ย.	ต.ค.	พ.ย.	ธ.ค.
2555	-	-	-	-	100	-	-	-	-	-	220	220
2556	-	-	-	-	100	-	-	-	-	-	250	250
2557	-	-	-	-	100	-	-	-	-	-	110	110

ส่งออก		ข้อได้เปรียบเสียเปรียบสินค้าไทย		นำเข้า			
ปี	ตัน	ล้านบาท	ได้เปรียบ	เสียเปรียบ	ปี	ตัน	ล้านบาท
55	110.81	11.69	เป็นประเทศผู้ผลิตครั่งเป็นอันดับ 1 ของโลก		55	390.63	43.15
56	123.03	12.90			56	10.00	0.15
57	83.40	8.70	สภาพภูมิอากาศที่แปรปรวนมีผลกระทบต่อ การเจริญเติบโตของครั่งและผลผลิตของครั่ง		57	278.34	50.94
ประเทศคู่ค้าของไทย ร้อยละการส่งออก		ประเทศผู้ผลิตสำคัญ		ประเทศผู้นำเข้าสำคัญของโลก			
เวียดนาม	21.00	อินเดีย ไทย จีน ลาว		ฝรั่งเศส สหรัฐอเมริกา			
อินโดนีเซีย	19.00			ชูดาน อินเดีย			
อินเดีย	16.00						
มาเลเซีย	13.20						
อังกฤษ	13.00						
อื่นๆ เช่น พม่า สิงคโปร์	1.20						

ฤดูกาลผลผลิต (ร้อยละที่ออกสู่ตลาด)

ม.ค.	ก.พ.	มี.ค.	เม.ย.	พ.ค.	มิ.ย.	ก.ค.	ส.ค.	ก.ย.	ต.ค.	พ.ย.	ธ.ค.
-	-	-	-	-	-	-	-	-	-	40	60

ภาคเหนือ ได้แก่ จังหวัดลำปาง แพร่ พะเยา
ภาคตะวันออกเฉียงเหนือ ได้แก่ จังหวัดกาฬสินธุ์ และขอนแก่น
ภาคกลาง ได้แก่ ตาก
จังหวัดที่เลี้ยงมาก : จังหวัดลำปาง

ศักยภาพ/จุดเด่น	ปัญหา/ข้อจำกัด	แนวทางพัฒนา/แก้ไข
<p>ผลผลิต</p> <p>ครึ่งเป็นสารเหนียวสีเหลืองที่แมลงครึ่งซัปดาห์ออกมาเป็นยางหรือชั้นชนิดหนึ่งเมื่อถูกอากาศจะแข็งตัวกลายเป็นสีน้ำตาลหุ้มรอบกิ่งไม้ที่แมลงครึ่งอาศัยอยู่ มีต้นไม้อายุหลายชนิดสามารถเลี้ยงครึ่งได้ เช่น ก้ามปู(จ๊าด) บันแถ สะแกนา มะแฮะนกและพุทรา เป็นต้น</p> <p>ปัจจุบัน</p> <ol style="list-style-type: none"> 1. ครึ่งเลี้ยงง่ายปล่อยครึ่งเดียวสามารถเก็บพันธุ์ครึ่งเป็นพันธุ์ได้ และเป็นอาชีพเสริมรายได้ 2. ครึ่งสามารถนำไปทำผลิตภัณฑ์ได้หลายชนิด ตลาดมีความต้องการ เช่น สีใช้ย้อมผ้า ยาขัด รองเท้า อุปกรณ์ไฟฟ้า ใช้ทาเครื่องเรือน สีใช้ผสมทำขนมใช้รักษาโรคโลหิตจาง ฯลฯ 	<p>ผลผลิต</p> <ol style="list-style-type: none"> 1. ปริมาณต้นไม้อายุครึ่งลดลง โดยมากจะเลี้ยงครึ่งบนต้นก้ามปู ปัจจุบันไปใช้ทำเฟอร์นิเจอร์ 2. ครึ่งอาจเป็นศัตรูพืช เช่น ไม้ผลข้างเคียง (มะขามเทศ) น้อยหน่า ลำไย เป็นต้น 3. สภาพอากาศที่แปรปรวนส่งผลต่อปริมาณผลผลิตของครึ่ง <p>การแปรรูป</p> <ol style="list-style-type: none"> 1. คุณภาพของครึ่งดิบมีสิ่งเจือปนมาก ส่งผลให้ราคาซื้อจากโรงงานลดลง <p>การตลาด</p> <ol style="list-style-type: none"> 1. ราคาครึ่งมีความผันผวนขึ้นลงไม่แน่นอน 2. ตลาดรับซื้อครึ่งมีน้อยจุด มีโรงงานที่รับซื้อครึ่งในภาคเหนือมีเพียง ๕ โรง และเกษตรกรยังไม่มีการรวมกลุ่ม ต่างคนต่างผลิต เป็นต้น 	<p>ผลผลิต</p> <ol style="list-style-type: none"> 1. ส่งเสริมการปลูกไม้เลี้ยงครึ่ง ตามหัวไร่ปลายนา สำหรับเกษตรกรรายย่อย และการปลูกเป็นแปลงสำหรับเกษตรกรที่มีพื้นที่ 2. ส่งเสริมและถ่ายทอดเทคโนโลยีการเลี้ยงครึ่งให้เป็นพื้นที่เฉพาะในเขตที่สามารถเลี้ยงได้ ห่างไกลกับพื้นที่เศรษฐกิจอื่น และเผยแพร่ ประชาสัมพันธ์การเลี้ยงครึ่งให้เป็นที่รู้จัก <p>การแปรรูป</p> <ol style="list-style-type: none"> 1. พัฒนาแนวทางส่งเสริมให้มีศูนย์ผลิตและขยายพันธุ์ครึ่งอย่างต่อเนื่อง คัดผลผลิตครึ่งที่มีคุณภาพเพื่อช่วยเหลือเกษตรกร <p>การตลาด</p> <ol style="list-style-type: none"> 1. ส่งเสริมการรวมกลุ่ม การเชื่อมโยงเครือข่ายการผลิต การตลาด เพื่อสร้างอำนาจการผลิต การตลาด ทั้งภาครัฐและเอกชน 2. การเลี้ยงครึ่งที่เหมาะสมเพื่อให้ได้ผลผลิตที่มีคุณภาพจัดตั้งศูนย์เรียนรู้การเลี้ยงครึ่ง โดยสำนักงานเกษตรอำเภอ/ตำบล ร่วมกับกลุ่มเกษตรกรผู้เลี้ยงครึ่งร่วมกับศูนย์ (ผึ้ง)